

# Nordskogen og Drivdalen bestandsplanområde

---



Bestandsplan for hjortevilt 2022-2024

## Innhold

Innledning	5
Beskrivelse av planområdet	5
Beliggenhet og grenser	5
Tellende areal	5
Kart over planområdet	6
Forhold til andre samfunnsinteresser	7
Planperiode	7
Organisering og samarbeidsorgan	7
Forvaltningsmål	7
Kommunale mål	7
Kommunale mål elg	8
Beitegrunnet	8
Bestandsstørrelse, sammensetting og produksjon	8
Framtidig avskyting	8
Kommunale mål hjort	8
Beitegrunnet	9
Bestandsstørrelse, sammensetting og produksjon	9
Framtidig avskyting	9
Kommunale mål rådyr	9
Framtidig avskyting	9
Bestandsplanområdets målsettinger	10
Elg	10
Hjort	10
Rådyr	10
Evaluering av forrige bestandsplanperiode	11
Elg	11
Hjort	12
Rådyr	13
Irregulær avgang	14

Viltpåkjørsler	15
Grunnlags- og bestandsdata for bestandsplanområdet	15
Datagrunnlag	15
Elg	16
Utbredelse og trekkforhold	16
Sett elg	16
Fellingsdata	19
Hjort	19
Utbredelse og trekkforhold	19
Sett hjort	19
Fellingsdata	20
Rådyr	21
Utbredelse og trekkforhold	21
Fellingsdata	21
Beiteskader skog og innmark	22
Virkemidler	22
Elg, hjort og rådyr	22
Avskytingsplan elg	22
Årlig kvote til valdene	23
Kvote fordelt på alder og kjønn til valdene	23
Avskytingsplan hjort	23
Årlig kvote til valdene	23
Kvote fordelt på alder og kjønn til valdene	23
Avskytingsplan rådyr	24
Fellesbestemmelser ved avskytingsplaner	24
Overføring av kvote fra ett år til et annet	24
Nedklassifisering elg	24
Nedklassifisering hjort	24
Feilskyting	24
Andre tiltak	25

Rapportering	25
Overgangsavtaler	25
Jegerkontrakter	26
Avtaletekniske forhold	26
Revisjon av avtalen	26
Oppsigelse	26
Godkjenning	27

## Innledning

Denne planen bygger på tidligere utarbeidete bestandsplaner fra 2016 og 2019. Planen evaluerer måloppnåelsen fra foregående planperiode og kommer med anbefalinger til forvaltning i neste planperiode.

### 1. Beskrivelse av planområdet

#### 1.1. Beliggenhet og grenser

I sør danner Nestavollan grense, og i øst følger grensen i hovedtrekk skoggrensen mot fjellet på strekningen til Rennebu grense. I nord følges kommunegrense mot Rennebu. I vest følger grensen hovedsakelig skoggrensen mot fjellet på strekningen Kinnpiken-Svabekken. I sør-vest følger grensen Liabekken, Retta, Garåa, Ålma og Driva. Lengst sør på vestsida følger grensen skillet mot Statskog/Oppdal Bygdeallmenning frem til Tronda elv.

#### 1.2. Tellende areal

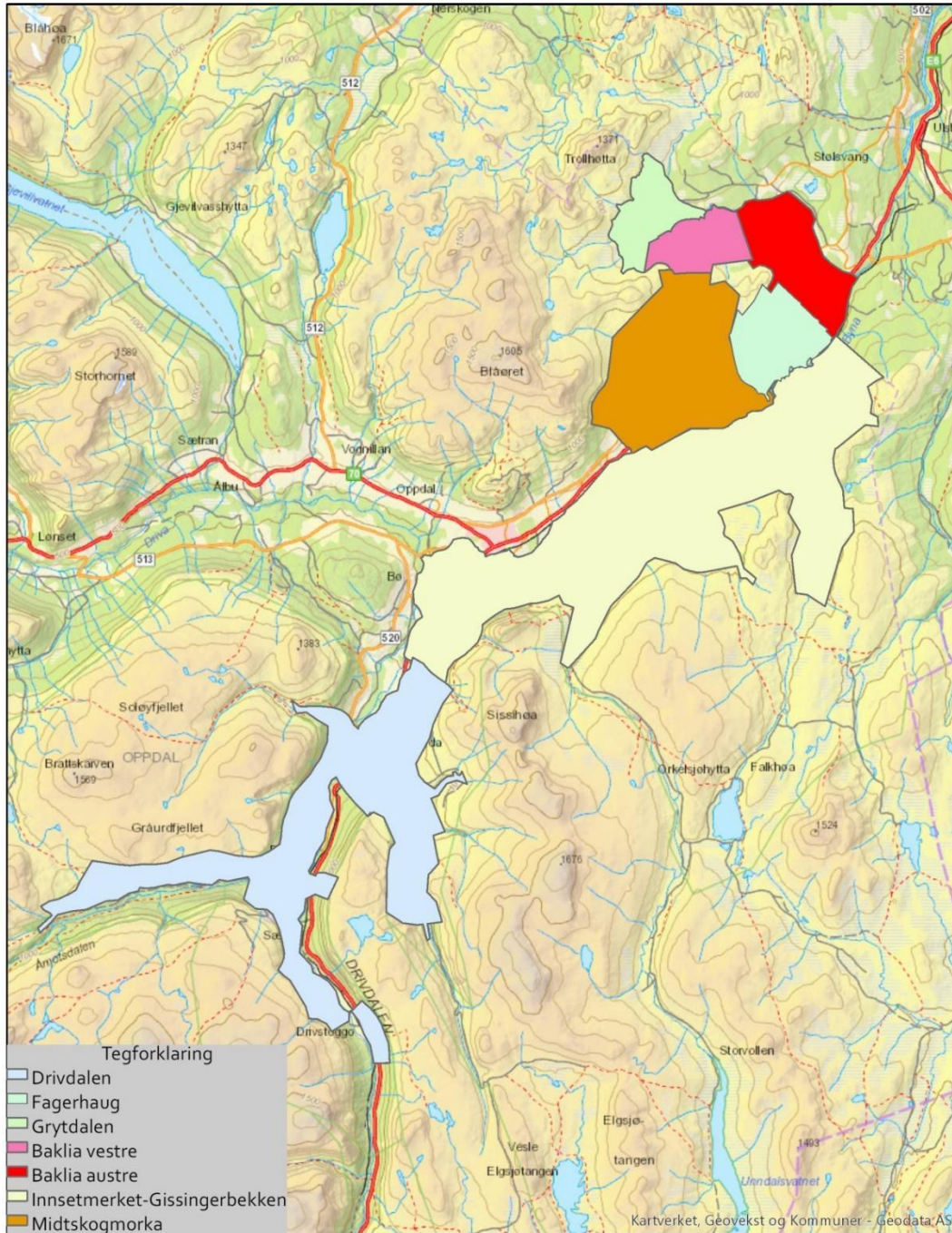
Tabell 1: Tellende areal for vald og jaktfelt.

Vald nr.	Valdnavn	Tellende areal daa.	Valdansvarlig
1	Innsetmerket – Gisingerbekken Utmarkslag	69 529	Inge Detlie
2	Vestre Nordskogen	53 956	Halvor Hoel
3	Drivdalen	55459	Sivert H. Sæteren
<b>Totalt Areal</b>		<b>178944 daa</b>	

Jaktfelt nr.	Jaktfeltnavn	Tellende areal daa.	Jaktfeltansvarlig
Felt 1	Innsetmerket – Rånnåsæterbekken	26 254	Inge Detlie
Felt 2	Rånnåsæterbekken – Gorsetsæterv./Langfallsbn.	19 764	Inge Detlie
Felt 3	Gorsetsæterv./Langfallsbn. – Gisingerbekken	23 511	Inge Detlie
2a	Midtskogmarka grunneierlag	25 232	Øyvind Veskje
2b	Baklia austre grunneierlag	9076	Ingebrigt Haugset
2c	Baklia vestre grunneierlag	5683	Martin Vognild
2d	Fagerhaug grunneierlag	7985	Rune Morten Myrhaug
2e	Grytdalen grunneierlag	5980	Halvor Hoel
5a	Vinstradalen og Loe utmarkslag	16 000	Stein Outzen
5b	Tronda – Håmmårbekken grunneierlag	16 000	Egil Dalslåen
5c	Sætermorka – Drivstua	20206	Sivert H. Sæteren
5d	Drivstua sør	1976	Marius Knutsen

### 1.3. Kart over planområdet

## Nordskogen-Drivdalen bestandsplanområde



1:200 000

0 2,5 5 10 Kilometers



## **1.4. Forhold til andre samfunnsinteresser**

Forvaltningen av hjortevilt skal gi muligheter for inntekter til grunneiere og rettighetshavere, samt gi et tilbud til så mange som mulig av de som ønsker å utøve hjorteviltjakt. Det vil i tillegg være viktig å legge opp til en hjorteviltforvaltning som i minst mulig grad påfører andre samfunnsinteresser skader og ulemper. Med andre samfunnsinteresser menes i første rekke jord- og skogbruk, samferdsel og friluftsliv. Nordskogen og Drivdalen bestandsplanområde vil legge følgende mål til grunn:

- Antall trafikkdrepte hjortevilt på vei og jernbane skal i gjennomsnitt for bestandsplan perioden ikke overstige 7 elg, 5 hjort og 15 rådyr pr. jaktår (1. april -31. mars).
- Bestandene av hjortevilt skal holdes på et nivå som ikke påfører skader på jord og skogbruk over det som normalt kan påregnes. Skadefelling skal kun unntaksvis benyttes for å avverge skader.
- Hjorteviltjakta skal utøves på en slik måte at den ikke er til utilbørlig hinder for det allmenne friluftslivet.

## **2. Planperiode**

Denne planen gjelder for treårsperioden 2022– 2024. Planen skal revideres før jaktåret 2025. Planens innhold skal uansett vurderes årlig i forhold til utvikling i hjorteviltbestandene. Vesentlige uforutsette endringer i bestanden vil gi grunnlag for å revidere bestandsplanen også før utgangen av planperioden.

## **3. Organisering og samarbeidsorgan**

De tre valdene Innsetmerket – Gissingerbekken Utmarkslag, Vestre Nordskogen og Drivdalen har fra 2016 slått seg sammen til ett bestandsplanområde; Nordskogen og Drivdalen bestandsplanområde. Det er utarbeidet egne vedtekter for bestandsplanområdet som ligger som vedlegg til planen.

## **4. Forvaltningsmål**

### **4.1. Kommunale mål**

Oppdal skal innenfor det som til enhver tid er gjeldene lover og forskrifter:

- ha en forvaltning som gir bestander med sunne og friske dyr
- ha en kjønns- og alderssammensetning som gir optimal produksjon
- tilpasse bestandsstørrelsen til leveområdenes biologiske bæreevne og skader på innmark og skog
- redusere antall trafikkdrept hjortevilt til et minimum

Videre har Oppdal kommune som mål:

- å støtte opp under den rettighetshaverbaserte forvaltningen
- at mest mulig av forvaltningen skjer gjennom godkjente bestandsplanområder
- å ha et velfungerende opplegg for ivaretaking av trafikkskadet/drept hjortevilt
- å ha et godt samarbeid om hjorteviltforvaltningen med Hjorteviltregion 3
- registrere slaktevekt for hjort

- Sett Elg, Sett Hjort og slaktevekt skal rapporteres på [www.settogskutt.no](http://www.settogskutt.no) for alle jaktlag.
- For rådyr skal felte dyr med vekt rapporteres på [www.settogskutt.no](http://www.settogskutt.no)

#### **4.1.1. Kommunale mål elg**

Elgforvaltningen skal i hovedsak basere seg på datagrunnlag som er innsamlet og analysert gjennom databasen hjorteviltregisteret. Å bruke indekser og data fra hjorteviltregisteret gir muligheter for kontroll i ettertid på om målene er nådd.

#### ***Beitegrunnlaget***

Elgbestanden i kommunen skal ikke være større enn hva som er optimalt sett i forhold til beitegrunnlaget. Målet skal sees i nøye sammenheng med eventuelle konfliktområder. Blant annet med å foreta overvåkning av elgbeite etter de prinsipper og metoder som ligger i elgbeiterregistreringen (f.eks Solbraa metoden). Hvis beiteovervåkingen viser en negativ utvikling for ROS-artene samt furu og gran, skal det settes inn tiltak for å snu denne utviklingen.

#### ***Bestandsstørrelse, sammensetting og produksjon***

- Sett elg pr. jegerdag skal ikke overstige 0,5
- Sett ku pr. okse skal ligge mellom 1,5 og 1,8
- Sett kalv pr. ku skal ikke være lavere enn 0,7
- Sett kalv pr. kalvku skal ligge rundt 1,4
- Gjennomsnittlig slaktevekt på kalv skal ikke være lavere enn 60 kg
- Gjennomsnittlig slaktevekt på ungdyr (1 ½ år) skal ikke være lavere enn 130 kg

#### ***Framtidig avskyting***

Oppdal kommune vil legge opp til videreføring av den avskytingen som har vært gjennomført de siste 10 årene. Det vil si at uttak av kalv og ungdyr skal utgjøre minimum 70 %. For ungdyr bør det tilstrebes at uttaket fordeles så likt som mulig på kjønn. Slik forholdet mellom sett ku pr. okse var i 2014, vil Oppdal kommune legge til grunn at voksne hanndyr utgjør 15 % av uttaket, og at voksne hunndyr utgjør 15 % av uttaket i perioden 2022 – 2024. Det skal tilstrebes en avskytingsprosent på 70 %.

#### **4.1.2. Kommunale mål hjort**

Oppdal kommune vil i planperioden legge opp til en avskyting av hjort der kalv utgjør rundt 30 % av uttaket. 1 ½ års dyr bør også utgjøre rundt 30 %, og voksne dyr 40 %. For ungdyr og voksne dyr må det tilstrebes så lik kjønnsfordeling i uttaket som mulig. Det skal tilstrebes en avskytingsprosent på 70 %. Det er et mål at ikke hjortebestanden i kommunen skal bli ukontrollerbar, derfor skal kvotene holdes høye, selv om vi ikke når avskytingsprosenten på 70. I valdene i Oppdal der det er mye hjort bør det deles ut kort fordelt på kjønn for å sikre måloppnåelsen med 50/50 avskyting av bukk og kulle.



### ***Beitegrunnlaget***

Bestanden av hjort skal ikke være større enn at beiteskadene på dyrka mark og skog kan aksepteres. Det bør legges opp til et større uttak av dyr i problemområder enn i andre deler av kommunen. Behovet for uttak av skadedyr bør ligge på et minimum og ikke være et årvisst fenomen.

### ***Bestandsstørrelse, sammensetting og produksjon***

- Sett hjort pr. jegerdag skal ikke overstige 0,5 i utmark (ingen mål satt for innmark), men 0,9 dyr per jegerdagsverk for begge arealkategorier bør være et maksimum.
- Sett kolle pr. bukk skal ligge mellom 1,3 og 1,5
- Sett kalv pr. kolle skal ligge rundt 0,6

### ***Framtidig avskytning***

Oppdal kommune vil i planperioden legge opp til en avskytning av hjort der kalv utgjør rundt 30 % av uttaket. 1 ½ års dyr bør også utgjøre rundt 30 %, og voksne dyr 40 %. For ungdyr og voksne dyr må det tilstrebes så lik kjønnsfordeling i uttaket som mulig. Det skal tilstrebes en avskytningsprosent på 70 %.

#### **4.1.3. Kommunale mål rådyr**

Det gjennomføres ikke systematiske registreringer av rådyr slik det gjøres for elg og hjort. Det foreligger derfor ikke bestandsdata for denne arten. Erfaringene viser at rådyrbestanden varierer en god del over tid, gjerne i takt med snømengde, antall trafikkdrepte dyr og predasjon. Jaktuttaket vil likevel i et normalår være den faktoren som i størst grad påvirker bestandsutviklingen.

De siste årene har hanndyr 1 ½ år og eldre gått ned noe til 44-40%. Kalver utgjør 35% og hanndyr utgjør 2/3 av dette. Geit er litt lavt rundt 20%.

### ***Framtidig avskytning***

Siden bestanden har økt og påkjørte og skutte dyr har økt kraftig de siste årene, må vi øke avskytingen av geiter, så bestanden kan stabiliseres på et nivå der vi ikke får så mange påkjørsler på veg og jernbane.

Oppdal kommune vil legge opp til en avskyting der kalv (kje) utgjør minimum 40 % av uttaket. Av dyr 1 ½ år og eldre bør man legge opp til et uttak på 50/50 mellom geit og bukk.

## 5. Bestandsplanområdets målsettinger

### 5.1.1. Elg

Elgstammen har vært stabil i siste planperiode. Som beskrevet i evalueringen av måloppnåelse i kapittel 6 er det en tendens til at det observeres for mange elger per jegerdag. Tendensen er imidlertid ikke av en slik differanse at det anses nødvendig å endre bestandsplanområdets målsettinger for planperioden, og disse videreføres derfor fra foregående planperiode:

- Sett ku pr okse skal være 1,5-1,8
- Sett kalv pr ku skal ikke være lavere enn 0,7
- Sett kalv pr. kalvku skal ligge rundt 1,4
- Sett elg pr. jegerdag skal ikke overstige 0,5
- Kalv + ungdyr skal utgjøre minst 70 % av uttaket
- Uttaket av 1,5års dyr skal fordele seg likt på kjønnene i løpet av perioden. Gjennomsnittlig slaktevekt skal være over 130 kg.
- Uttaket av kalver skal fordele seg så likt som mulig på kjønnene i løpet av perioden. Gjennomsnittlig slaktevekt skal være over 60 kg.
- Ku skal ikke felles fra kalv, dersom så skjer skal kalven felles på gjenværende kvote.
- Fellingsprosenten bør være minst 85 %.
- Vurdering av uttaket av hunndyr, her må irregulær avgang fortløpende vurderes.
- Ku skal ikke skytes fra kalv.

### 5.1.2. Hjort

Området har hjort primært i sommerhalvåret og på høsten, hvorav bestanden trekker over store områder. Bestanden har vært i stor vekst de siste årene, og kolleandelen er økende. Det bør derfor fokuseres på uttak av koller i planperioden. Lokalt benytter hjorten arealet ujevnt fordelt i jakta, og for å holde tritt med en økende bestand legges det opp til en bestandsmodell der dyr felles hvor de står.

- Kolle skal ikke skytes fra kalv, om så skjer, skal kalven felles på gjenværende kvote.
- Fellingsprosenten skal være minst 70 %.
- Sett hjort pr. jegerdag skal ikke overstige 0,5.
- Sett kolle pr. bukk skal ligge mellom 1,3 og 1,5.
- Sett kalv pr. kolle skal ligge rundt 0,6.

### 5.1.3. Rådyr

Bestanden varierer sterkt med snøforhold og predasjon fra rev, jerv og gaupe. Antall trafikkdrepte dyr varierer også fra år til år.

- Avskyting skal tilpasses bestanden.
- Produktiviteten ivaretas og forbedres gjennom dreining til avskyting av kje.
- Geit med kje skal ikke felles.

- Av forannevnte årsaker ønskes det en kvotefri tildeling av rådyr. Dette betyr ikke at bestandsplanområdet skal gi de enkelte jaktfelt kvotefri jakt, men at bestandsplanområdet tildeler jaktfeltene årlige kvoter etter vurdering for det enkelte år.
- Kje skal utgjøre minst 40 % av uttaket. Av 1 ½ år og eldre bør hanndyr utgjøre en større andel enn hunndyr.

## 6. Evaluering av forrige bestandsplanperiode

### 6.1.1. Elg

Tabell 2: Statistikk for elg i planperioden.

Kategori	Kalv		Ungdyr		Voksen	Sum	Sum felte			Tildelt kvote	Fellings%
	Hann	Hunn	Hann	Hunn	Hann	Hunn	Hann	Hunn	Sum		
2019	9	4	3	3	4	2	15	9	24	32	75 %
2020	5	5	4	2	6	4	15	11	26	35	75 %
2021	3	7	5	3	7	0	15	10	25	32	78 %
<b>Sum</b>	<b>17</b>	<b>16</b>	<b>12</b>	<b>8</b>	<b>17</b>	<b>6</b>	<b>45</b>	<b>30</b>	<b>75</b>	<b>96</b>	<b>78 %</b>
<b>%</b>	<b>13 %</b>	<b>26 %</b>	<b>20 %</b>	<b>5 %</b>	<b>26 %</b>	<b>10 %</b>	<b>60 %</b>	<b>40 %</b>			

Det er i planperioden oppnådd en fellingsprosent på elg på 78% (tabell 2). 60 % av dyrene som felles er hanndyr mens 40 % er hunndyr. Til sammen er det felt 75 dyr.

Tabell 3: Måloppnåelse elg.

Elg	Mål	Oppnåelse
		Innsetmerket-Gissingerbekken, Vestre Nordskogen og Drivdalen
Sett ku pr okse	1,5-2,0	1,86
Sett kalv pr. ku	> 0,7	0,7
Sett kalv pr. kalvku	1,4	1,25
Sett elg pr jegerdag	< 0,5	0,62
Kalv+ungdyr uttak	> 70%	71
Uttak 1,5 åringer	50/50	60/40
Gj.snitt slaktevekt 1,5 åring	>130 kg	126
Uttak kalver	50/50	52/48
Gj. Snitt slaktevekt kalv	>60 kg	60
Fellingsprosent	> 85 %	78 %

Sett ku pr okse har i perioden vært 1,86 som er noe høyt for målsetningen for kommende periode. Sett kalv pr ku er i perioden 0,7 noe som er innenfor målsettingen for kommende periode. Samtidig startet det noe svakt men viser en svakt stigende kurve.

Kalv og ungdyr uttaket er 71% som er innenfor målsetningen. Det felles en liten overvekt av hanndyr.

Gjennomsnittlig vekt på kalver er 60 kg noe som holder måloppnåelse, på ungdyr er gjennomsnittlig vekt 126, noe som er for lavt.

Det er i tidligere planperiode en fellingsprosent på 78%, mot målsettingen som var 85%

### 6.1.2. Hjort

Tabell 3: Statistikk for hjort i planperioden.

År	Kalv		Ungdyr		Voksen		Sum		Sum felt	Tildelt kvote	Fellings%
	Hann	Hunn	Hann	Hunn	Hann	Hunn	Hann	Hunn			
2019	6	5	8	3	9	8	23	16	39	54	72 %
2020	10	7	11	6	7	7	28	20	48	56	86 %
2021	2	6	6	4	9	4	17	14	31	56	55 %
<b>Sum</b>	<b>18</b>	<b>18</b>	<b>27</b>	<b>10</b>	<b>25</b>	<b>19</b>	<b>54</b>	<b>40</b>	<b>118</b>	<b>166</b>	<b>72 %</b>
	<b>15 %</b>	<b>14 %</b>	<b>22 %</b>	<b>11 %</b>	<b>20 %</b>	<b>10 %</b>	<b>57 %</b>	<b>43 %</b>			

Det er i planperioden oppnådd en fellingsprosent på hjort på 72%. Målsetningen var en fellingsprosent på minst 70 %.

Tabell 4: Måloppnåelse hjort

	Mål	Oppnåelse
Sett hjort pr jegerdag	< 0,5	0,51
Sett kolle pr. bukk	1,5-2	1,07
Sett kalv pr. kolle	< 0,6	0,62

Der er i snitt for perioden sett noe lite kolle pr. bukk.

Sett kalv pr. kolle og sett hjort pr. jegerdag er ubetydelig høyt og kan sies innenfor.

Fellingsprosenten holder også måloppnåelse, men en høy prosent i 2020 er den som holder det innenfor. I 2021 så var fellingsprosenten kun 55 prosent.

### 6.1.3. Rådyr

Tabell 5: Statistikk rådyr.

År	Kje		Voksen		Felt
	Hann	Hunn	Hann	Hunn	
2019	4	3	11	7	25
2020	6	3	12	1	22
2021	4	2	12	3	21
Sum	22		35	11	68
%	32 %		51 %	17 %	100%

Det er i planperioden felt 68 rådyr. Et forvaltningsmål var en avskyting hvor kje utgjør minimum 40 % av uttaket. . Av dyr 1,5 år og eldre bør hanndyr utgjøre en større andel enn hunndyr, men er her noe høyt.

#### 6.1.4. Irregulær avgang

I planperioden har 203 dyr gått ut av produksjon grunnet irregulær avgang. Påkjørsler fra bil og tog er den viktigste dødsårsaken. Elg har noe nedgang mens hjort er forholdsvis stabilt. Det må her bemerkes at i 2019 , 2020 og 2021 var henholdsvis 12, 10 og 10 dyr som enten var funnet død eller avlivet på grunn av sykdom.

Rådyr har sterkt økning i antall drepte og her er det i all hovedvekt bil og jernbane som er årsak.

	2019	2020	2021
Elg	29	32	19
Hjort	9	12	12
Rådyr	50	42	61
	88	86	92

### 6.1.5. Viltpåkørsler

Tabell 6: Viltpåkørsler med dødelig utfall - måloppnåelse

Dyreslag	Elg		Hjort		Rådyr	
	Mål	Trafikkdrept	Mål	Trafikkdrept	Mål	Trafikkdrept
2019	7	18	3	5	8	32
2020	7	19	3	8	8	32
2021	7	3	3	7	8	52
Sum art	21	33	9	20	24	116

Totalt i planperioden har det omkommet 169 dyr i påkjørsel mellom bil og tog (tabell 6). Jaktår hvor antall trafikkdrepte overstiger måltallet er markert med rødt.

Tabell 7: Viltpåkørsler uavhengig av utfall:

	Elg	Hjort	Rådyr	Sum jaktår
2019	21	8	46	33
2020	23	10	38	48
2021	9	11	59	57
Sum art	53	29	143	225

Ikke alle påkjørsler medfører dødelig utfall. I noen tilfeller friskmeldes dyret og inngår i den fremtidige produksjonen. Det er imidlertid viktig å ha et forhold til det totale antall påkjørsler for å vurdere behovet for tiltak.

Totalt i planperioden har det vært 225 dyr innblandet i sammenstøt med bil eller tog som er varslet og ettersøk er iverksatt.

For mer informasjon om irregulær avgang henvises det til [Hjorteviltregisteret.no](https://www.hjorteviltregisteret.no) som til enhver tid er oppdatert med informasjon og statistikk kan hentes der.

## 7. Grunnlags- og bestandsdata for bestandsplanområdet

### 7.1. Datagrunnlag

Jegernes observasjoner har stor betydning for overvåkning og forvaltning av hjorteviltet.

Bestandsindekser avledes fra sett hjort, og sett elg-data, og disse er et viktig beslutningsgrunnlag i den lokale viltforvaltningen. Fra og med 2018 skal ikke lenger jegerne eller jaktlagene trekke fra dyr de mener har sett flere ganger samme dag på disse skjemaene.

Følgende instruks for føring av sett hjort, og sett elg- skal følges av jaktlagene:

- Vær nøye med å fylle ut sett elg/hjort på [www.settogskutt.no](http://www.settogskutt.no) hver dag, også de dagene jaktlaget jakter uten å se dyr.
- Jaktleder er ansvarlig for registrering av sett elg- eller sett hjort-data, eller å delegere jobben til en annen i jaktlaget
- Alle observasjoner av dyr sett under jakt skal føres. Såkalte dobbeltobservasjoner, dyr de mener er observert av flere jegere samme dag, skal ikke kanselleres. Antall dyr sett per jaktdag blir dermed det samlede antallet dyreobservasjoner for alle jegerne i jaktlaget.
- Kun dyr som observeres under selve jaktutøvelsen skal registreres. (Dyr som sees fra bilen på vei til jakten føres ikke.)
- Sett hjort på innmark skal føres på egen linje som en egen jaktøkt. Husk å krysse av i kolonnen «innmark».
- Dyr som felles skal også være registrert som sette dyr.
- Antall timer som jaktlaget faktisk brukte til observasjon skal føres. Eksempel: Dersom et jaktlag på 4 jegere har jaktet i 6 timer en dag, skal det for denne dagen føres 4 jegere med gevær og 6 timer jaktet.
- For jaktdager uten observasjoner av dyr er det viktig at antall jegere og antall timer likevel føres på skjemaet, (og 0 observerte dyr).
- Ved samtidig jakt på både elg og hjort, skal det registreres data på både sett elg- og sett hjort-skjema.

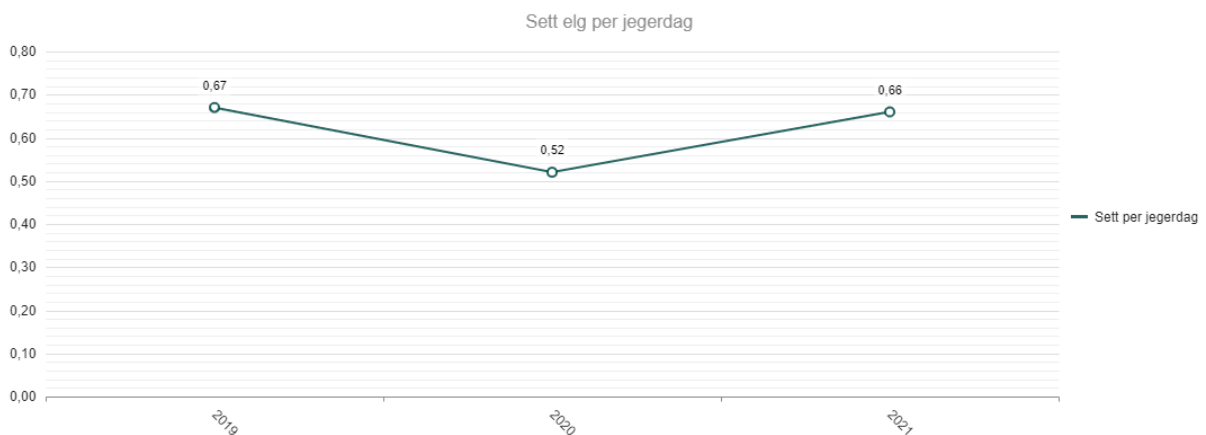
## 7.2. Elg

### 7.2.1. Utbredelse og trekkforhold

Elgstammen er stabil og jevnt fordelt i nordøstre del av bestandsplanområdet. Søndre del har liten bestand. Bestanden består av ca 75 % stedegne dyr og 25 % trekkelg. Vintertrekket går i vest/øst retning.

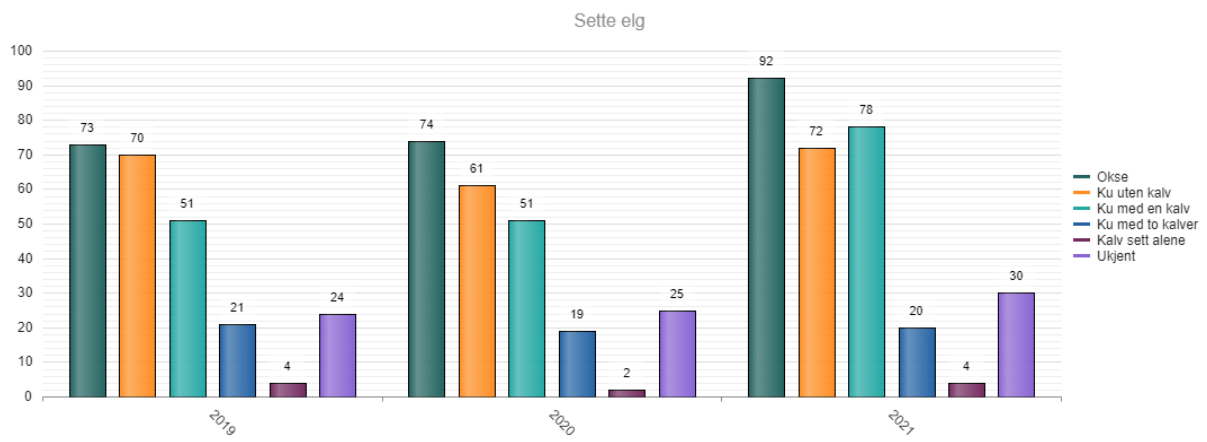
### 7.2.2. Sett elg

I forrige planperiode er det sett 1071 elg. Flest sett elg forekommer i sesongen 2022 med 414 stk. Lavest antall forekommer i 2020 med 321 stk.





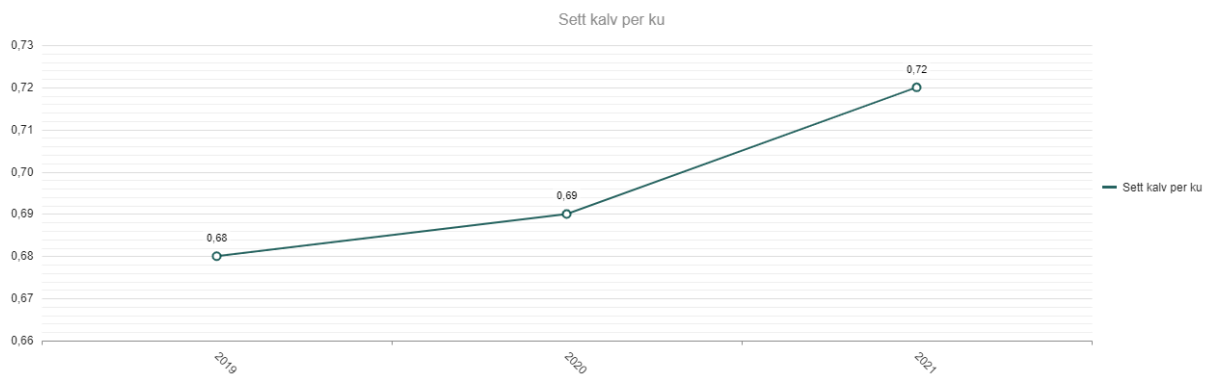
Figur 1: Sett elg pr. jegerdag.



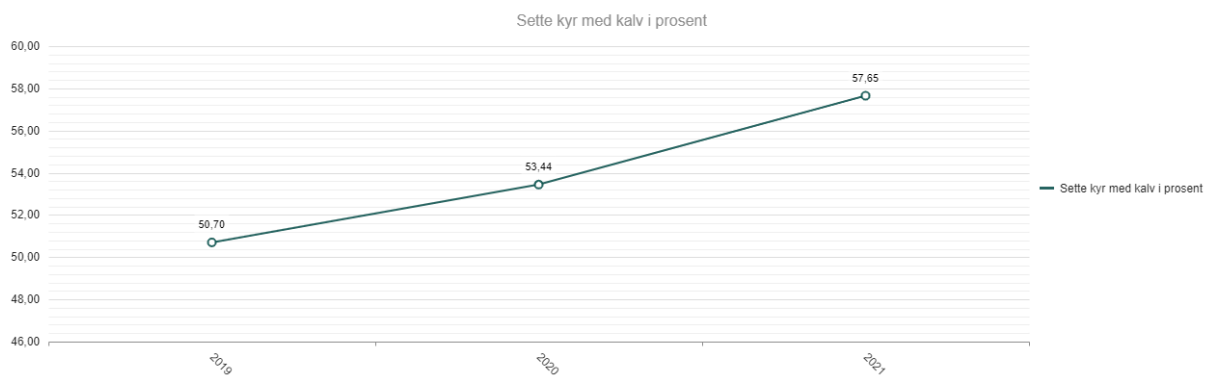
Figur 2: Kjønnss og alderssammestning

Kjønnss og aldersfordelingen varierer lite i perioden

Kalveproduksjonen målt i sett kalv pr. ku er stigende i forrige planperiode.



Figur 3: Kalveproduksjon målt sett kalv pr. ku



Figur 4: Sette kyr med kalv i prosent

Tallene sier noe om alder og produktivitet blant kyrne

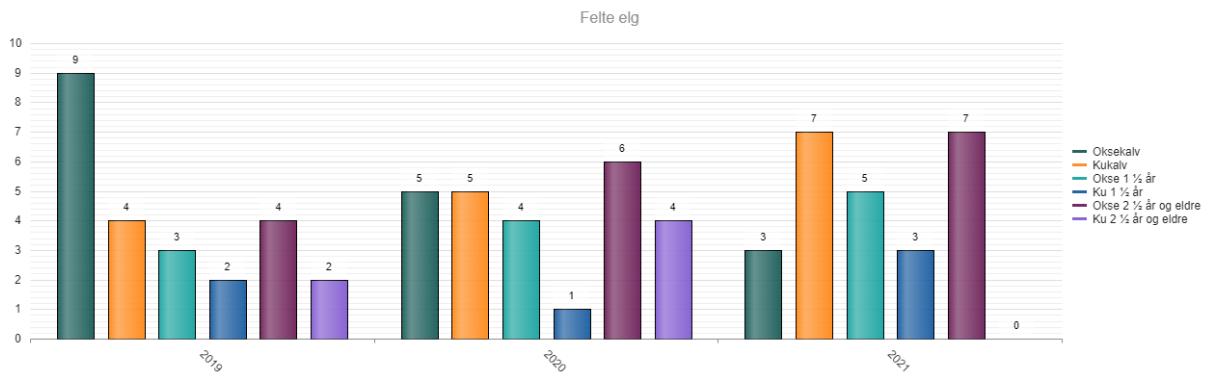


Figur 5: sett ku pr. okse i perioden.

Tallene sett ku pr. okse sier noe om kjønnsforholdet i bestanden. Tallet for 2021 er litt høyere en målet på 1,5-1,8.

### 7.2.3. Fellingsdata

Fellingskvoten er statisk gjennom perioden med 32 tildelte elg årlig (figur 6). Kvoten er ikke fylt i perioden. Det er en svak nedgang i antall felte dyr.



Figur 6: felte elg i perioden 2019-2021.

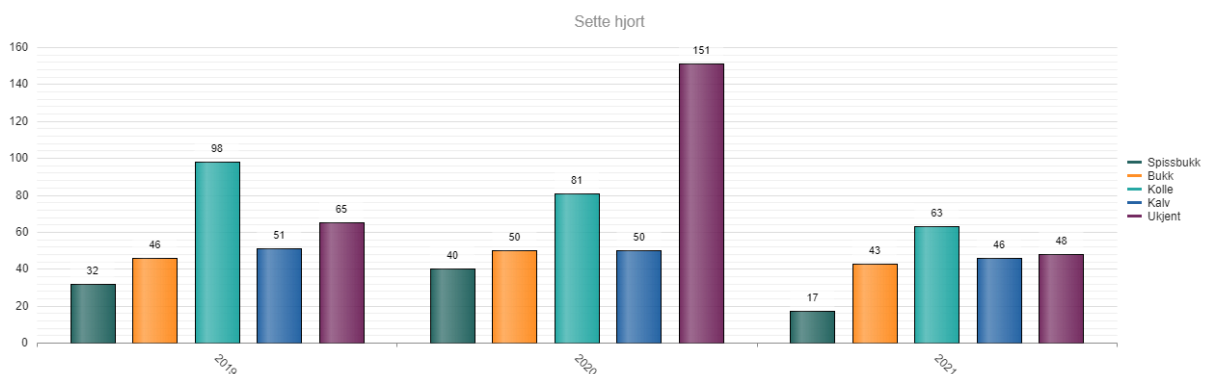
## 7.3. Hjort

### 7.3.1. Utbredelse og trekkforhold

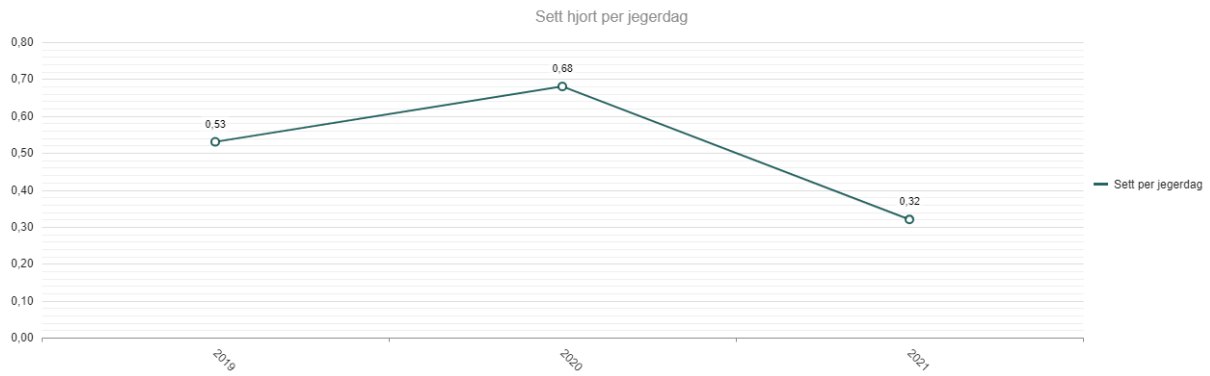
Området nordøst for Oppdal sentrum har hjort stort sett bare sommer og høst, og denne bestanden trekker over store avstander. Sør for Oppdal sentrum er stammen mer stedegen. Det har vært en liten vekst de siste åra. Senhøstes trekker hjorten ut av området.

### 7.3.2. Sett hjort

Tabellen viser sette hjort i planperioden. Mest hjort ble det sett i 2020 da det ble sett 372, minst ble observert i 2021 da det ble registrert 217. Som tabellen viser varierer det veldig, fra 0,68 i 2020 til 0,32 i 2021.



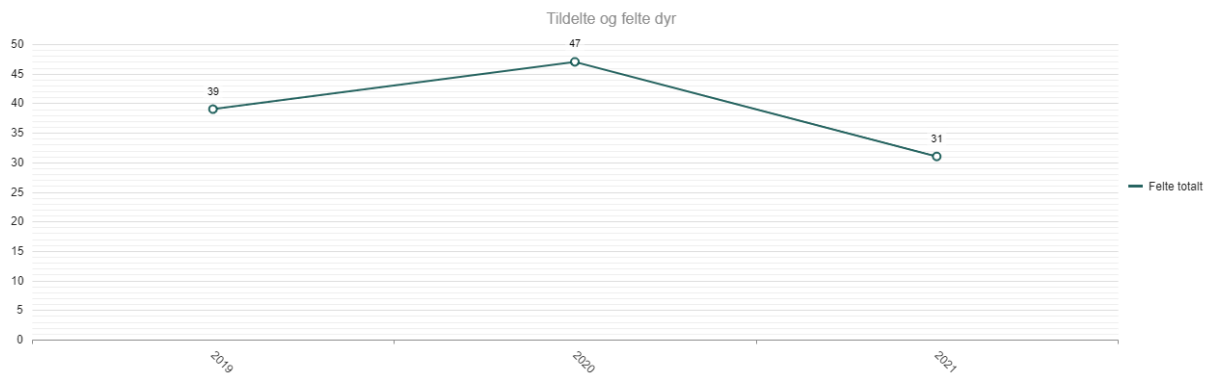
Figur 7: Sett hjort pr.år



Figur 8: Sett hjort pr. jegerdag.

### 7.3.3. Fellingsdata

Tildelt kvote har i planperioden vært 54 dyr i 2019 og 56 dyr i 2020 og 2021. Tabellen viser nedgang i fellinger 2021.



Figur 9: Tildelt og felt hjort i perioden 2019-2021.

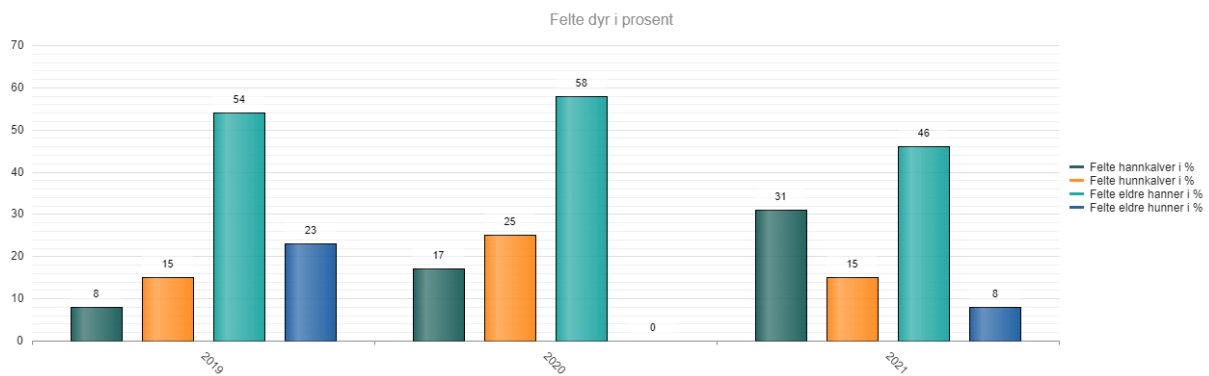
## 7.4. Rådyr

### 7.4.1. Utbredelse og trekkforhold

Rådyrstammen er fordelt i hele bestandsplanområdet med lokale variasjoner av tetthet. Bestanden varierer med snøforholdene om vinteren. Det kjennes ikke til spesielle trekkruiter.

### 7.4.2. Fellingsdata

Det har vært kvotefri jakt i perioden. Det er i perioden felt 68 rådyr, henholdsvis 25, 22 og 21 i 2019-2020 og 2021. Som tabellen viser er uttaket på voksne bukker høyt.



Figur 10: Felte dyr i prosent.

## **8. Beiteskader skog og innmark**

Lokalt er det stort beitetrykk på innmark. For å få kjennskap til beitetrykk i skog legges det opp til å gjennomføre en beitetaksering, primært i samarbeid med kommunen.

## **9. Virkemidler**

### **9.1. Elg, hjort og rådyr**

Planen er satt opp med stipulert antall dyr i irregulær avgang. Endelig årlig kvote for hvert år samt kjønnsmessig fordeling vil bli justert etter irregulær avgang når denne er dokumentert i kommunens rapport pr. 1. mai hvert år. Dette skal være en rettet justering som skal skje dyr mot dyr i samarbeid med kommunen og tilstøtende områder. I foregående planperiode lå det en forventning om at trafikkdrepte vilt skulle reduseres som følge av tiltak som rydding av skog ved vei og bane og vinterforing av elg i område Krokann til grense mot Rennebu kommune på østsida av dalen. Som følge av Mattilsynets forbud mot foring fra jaktåret 2017 grunnet skrantesjuken har det vært opphold i vinterforing, som sammenfaller med en økning i antall påkjørsler. Vinterforing er fra sent jaktåret 2018 innført igjen, og det er håp om at antall påkjørsler igjen vil reduseres.

På strekningen som tidligere har vært ryddet for skog registreres det oppslag av beiteplanter innenfor elgens beitehøyde. Her bør det iverksettes rydding for å hindre at elgen oppholder seg langs veikantene på beiting, samt opprettholde et bedre siktbilde for trafikanter.

Dersom kvotene ikke fylles ett år kan 10 % overføres til senere års kvoter innenfor planperioden dersom dette skulle vise seg tjenlig for å oppfylle bestandsplanområdets målsettinger gitt i kapittel 4 ovenfor.

#### **9.1.1. Avskytingsplan elg**

Elgkvotene skal settes slik at en får en best mulig gjennomskyting av bestanden. En vil søke å ta ut til sammen ca. 70 % ungdyr + kalv. Uttaket av voksne dyr styres slik at målet i 5.1.1. (1,5 – 1,8 kyr per okse) oppnås.

Voksne hanndyr bør utgjøre 15 % av uttaket og voksne hunndyr utgjøre 15 % av uttaket i perioden 2022-2024.

Prosentsatsene vil måtte justeres dersom dette kommer i konflikt med målsettingen under punkt 5.1.1.

*Mål om retningslinjer for forvaltning av hjortevilt i Oppdal 2022-2027 ligger til grunn for denne bestandsplanen.*

**Årlig kvote til valdene**

Valdnavn	2022	2023	2024	Total kvote
<b>Innsetmerket – Gisingerbekken Utmarkslag</b>	12	12	12	36
<b>Vestre Nordskogen</b>	17	17	17	51
<b>Drivdalen</b>	3	3	3	9
<b>Sum</b>	32	32	32	96

**Kvote fordelt på alder og kjønn til valdene<sup>1</sup>**

Valdnavn	Kalv	1,5 år ku	1,5 år okse	Voksen ku	Voksen okse	Total kvote
<b>Innsetmerket – Gisingerbekken Utmarkslag</b>	14	7	6	4	5	36
<b>Vestre Nordskogen</b>	19	10	8	7	7	51
<b>Drivdalen</b>	3	2	2	1	1	9
<b>Sum</b>	36	19	16	12	13	96
<b>% - fordeling</b>	38%	19 %	16 %	13 %	14 %	

**9.1.2. Avskytingsplan hjort**

I planperioden legges det opp til en avskyting av hjort der kalv utgjør rundt 30 % av uttaket. 1 ½ års dyr bør også utgjøre rundt 30 %, og voksne dyr 40 %. For ungdyr og voksne dyr må det tilstrebes så lik kjønnsfordeling i uttaket som mulig. Det skal tilstrebes en avskytingsprosent på 70 %.

**Årlig kvote til valdene**

Valdnavn	2022	2023	2024	Total kvote
<b>Innsetmerket – Gisingerbekken Utmarkslag</b>	12	12	12	36
<b>Vestre Nordskogen</b>	24	24	24	72
<b>Drivdalen</b>	19	19	19	57
<b>Sum</b>	55	55	55	165

**Kvote fordelt på alder og kjønn til valdene**

Valdnavn	Kalv	Ungdyr	Kolle	Bukk	Total kvote
<b>Innsetmerket – Gisingerbekken Utmarkslag</b>	11	11	7	7	36
<b>Vestre Nordskogen</b>	22	22	14	14	72
<b>Drivdalen</b>	16	17	12	12	57
<b>Sum</b>	49	49	32	32	165

<sup>1</sup> Erfaringsmessig er det betydelig flere hunddyr som blir drept ved påkjørsler ved veg/bane. Når kommunens årlige rapport foreligger gjennomføres en endelig årlig fordeling av hanndyr og hunddyr.

<b>% - fordeling</b>	30%	30 %	20 %	20 %
----------------------	-----	------	------	------

### 9.1.3. Avskytingsplan rådyr

Her søkes det om kvotefri tildeling, se punkt 5.1.3.

Her er det store svingninger som det må taes hensyn til årlig.

## 9.2. Fellesbestemmelser ved avskytingsplaner

### 9.2.1. Overføring av kvote fra ett år til et annet

Avskytingsplanen er en bindende avtale mellom bestandsplanområdet og kommunen. Tildelt samlet kvote i planperioden kan ikke overskrides. Dersom bestandsplanområdet et enkelt år ikke fylles årets kvote, kan bestandsplanområdet etter avtale med kommunen overføre inntil 10 % av årets kvote til neste års kvote.

### 9.2.2. Nedklassifisering elg

- Kalv med slaktevekt under 40 kg belastes ikke kvoten.
- 1 ½ år og eldre (begge kjønn) under 100 kg kan tas på kalvekvote.
- Hunndyr 2 ½ år og eldre med slaktevekt under 155 kg kan tas på ungdyrkvote.
- Hanndyr 2 ½ år og eldre med slaktevekt under 150 kg kan tas på ungdyrkvote.
- Voksen okse med mer en seks takker fredes til og med 10 oktober.
- Voksen okse (2 ½ år og eldre) med inntil 3 takker nedklassifiseres til ungdyr okse (1 ½ år). Dyret må ha gevir på begge sider. En takk må være minst 2 cm lang for å være tellende.
- Nedklassifiseringer skal godkjennes av bestandsplanområdet.

### 9.2.3. Nedklassifisering hjort

- Kalv med slaktevekt under 18 kg belastes ikke kvoten.
- Kulle 1 ½ år og eldre med slaktevekt under 40 kg kan tas på kalvekvote.
- Bukk 1 ½ år med slaktevekt under 45 kg kan tas på kalvekvote.
- Bukk 2 ½ år og eldre med slaktevekt under 60 kg kan tas på kvote for 1 ½ års bukk.
- Nedklassifiseringer skal godkjennes av bestandsplanområdet.

### 9.2.4. Feilskyting

Bestemmelser om dette tas inn i jegerkontrakten.



### 9.3. Andre tiltak

- Innrapportering på [Settogskutt.no](http://Settogskutt.no) må bedres, dette gjelder både hjort, elg og rådyr. (Sanksjonsordninger)
- Utvide bestandsplanområdet sørover mot Nystubekk.
- Felt elg og hjort veies, kjønnskонтроlles og alderskontrolleres av veier/jaktoppsyn oppnevnt av valdet. Data skal føres på [Settogskutt.no](http://Settogskutt.no)
- Gjennom organisert skogrydding og stammekvisting i en sone på 15 meter ut fra E6 og gjennom foringstiltak i vinterhalvåret søkes det å redusere antall trafikdrepte hjortevilt.
- Bidra med innsamling av materiale til viltfaglig undersøkelse iverksatt av Miljødirektoratet, fylkesmannen eller kommunen.
- Arrangere jaktlederkurs i samarbeid med Oppdal vest bestandsplanområde og Oppdal kommune.
- Avholde årlig førjaktmøte med jaktfeltledere og høstens jaktledere.

## 10. Rapportering

1. Bestandsplanområdet skal rapportere kvotefordeling på de enkelte jaktfelt til kommunen før jakta starter.
2. Veiing og kontroll av alder og kjønn på felt elg og hjort skal foretas av veiere godkjent av valdet. Vekt, kjønn og alder skal føres på veieskjemaet som veier leverer leder/kasserer i jaktfeltet ved jaktslutt for vedkommende art.
3. Sett elg- og sett hjort skjema leveres jaktfeltleder umiddelbart etter jaktslutt for vedkommende art.
4. Jaktfeltleder videresender fellingsrapport og rapportene fra punkt 2 og 3 til valdansvarlig senest 5 dager etter jaktslutt for vedkommende art.
5. Valdansvarlig leverer fellingsrapport, vekt for elg og hjort, samt sett elg- og hjort til kommunen senest 10 dager etter jaktslutt for vedkommende art.
6. Kommunen utarbeider en samlet fellingsstatistikk, vektstatistikk og sett elg- og sett hjort statistikk for hele kommunen og rapporterer tilbake til valdansvarlig innen 1. mars. I forbindelse med denne rapporteringen kaller kommunen inn til orienteringsmøte om hjorteviltforvaltningen.
7. Kommunen rapporterer avgang av hjortevilt grunnet påkjørsler med mer til valdansvarlig per. 1. mai hvert år.
8. Valdet gir en årlig vurdering av hjorteviltstammens størrelse, sammensetning, utvikling og vinterbeiteforhold.

## 11. Overgangsavtaler

Ordningen med overgangsavtaler videreføres i eksisterende form.

## **12. Jegerkontrakter**

Det utarbeides jegerkontrakter som er i samsvar med intensjonene i bestandsplanen og gjeldende lover og forskrifter.

Intensjonen er at regler som utarbeides er like i hele bestandsplanområdet.

## **13. Avtaletekniske forhold**

### **13.1. Revisjon av avtalen**

Dersom forutsetningene lagt til grunn for denne bestandsplanen endres i løpet av planperioden kan planen revideres. Krav om endringer må settes fram før 1. april det aktuelle år.

### **13.2. Oppsigelse**

Avtalen om denne bestandsplanen kan sies opp skriftlig av begge parter innen 1. februar. Oppdal kommune kan si opp avtalen dersom den er misligholdt.

Bestandsplanområde kan si opp avtalen uten nærmere begrunnelse.

Ved oppsigelse av avtalen vil kommunen tildele elg og hjort i henhold til hjorteviltforskriften § 18, alternativ 1, dvs. pålagt rettet avskyting.

## 14. Godkjenning

Denne bestandsplan er godkjent av Oppdal kommune og Nordskogen og Drivdalen bestandsplanområde.

Oppdal / - 2022

Nordskogen og Drivdalen bestandsplanområde

Oppdal kommune

---

---

### Samtykke fra respektive vald/jaktfelt

2a Midtskogmorka grunneierlag

Vinstradalen og Loe utmarkslag

---

---

2b Baklia austre grunneierlag  
grunneierlag

Tronda-Håmmårbekken

---

---

2c Baklia vestre grunneierlag

Sætermorka-Drivstua

---

---

2d Fagerhaug grunneierlag

---

2e Grytdalen grunneierlag

---

Innsetmerket-Gissingerbekken grunneierlag

---